



hollandridderkerk



3.B.2 Energiemanagementprogramma ten behoeve van de CO₂-Prestatieladder

Hollandridderkerk Groep

Documentnummer	Versienummer	Datum	Status
EMP2011	11.02	1 september 2011	Gereed voor certificatie

Opgesteld door: M. Waarts KAM-coördinator	Geverifieerd door: M. Veenstra Directeur	Getekend voor akkoord: 	
---	--	--	--

Inhoudsopgave

	Inhoudsopgave	2
1	Algemeen	
1.1	Energiemanagementsysteem	3
1.2	Toepassingsgebied	3
1.2.1	<i>Organizational boundary</i>	3
1.2.2	<i>Operational boundary</i>	4
1.3	Continue verbetering	5
2	Energiebeleid	
2.1	Energiebeleidsverklaring	6
3	Planning	
3.1	Identificatie en beoordeling van energieaspecten	7
3.2	Wettelijke en andere eisen	7
3.3	Doelstellingen, taakstellingen en programma's m.b.t. energie	8
4	Implementatie en uitvoering	
4.1	Middelen, taakverdeling, verantwoordelijkheid en bevoegdheid	9
4.2	Bewustzijn, training en bekwaamheid	9
4.3	Communicatie	10
4.4	Documentatie van het energiemanagementsysteem	11
4.5	Beheersing van documenten	11
4.6	Beheersing van de werkzaamheden	11
5	Controle	
5.1	Monitoring en meting	12
5.2	Beoordeling van de naleving	12
5.3	Afwijkingen, corrigerende en preventieve maatregelen	12
5.4	Beheersing registraties	12
5.5	Interne audit van het energiemanagementsysteem	13
6	Directiebeoordeling van het energie managementsysteem	
6.1	Algemeen	14
6.2	Input voor de directiebeoordeling	14
6.3	Output van directiebeoordeling	14
7	Bijlage	
	Energiereductieprogramma 2011	
7.1	Scope indeling	15
7.2	Historische gegevens	15
7.3	Inventarisatie energiereductiemaatregelen en (milieu-)doelstellingen	16
7.3.1	<i>Korte termijn</i> doelstellingen	16
7.3.2	<i>Lange termijn</i> doelstellingen	16
7.4	Realisatie energiereductiemaatregelen en (milieu-)doelstellingen	17
7.5	Overzicht realisatie reductiemaatregelen en (milieu-)doelstellingen	18
7.5.1	<i>Overzicht TVB en prioriteit</i>	18
7.5.2	<i>Overzicht geschatte kosten en planning</i>	19
7.6	Compensatiemaatregelen	20

1. Algemeen

1.1 Energiemanagementsysteem

Hollandridderkerk heeft een energiemanagementsysteem ingericht, gedocumenteerd, geïmplementeerd en onderhoudt deze overeenkomstig de eisen van de NEN-EN 16001:2009 norm. Het vormt een onderdeel van de algehele bedrijfsvoering en de diverse managementsystemen en is gericht op de energieaspecten en verbetering in energie-efficiency.

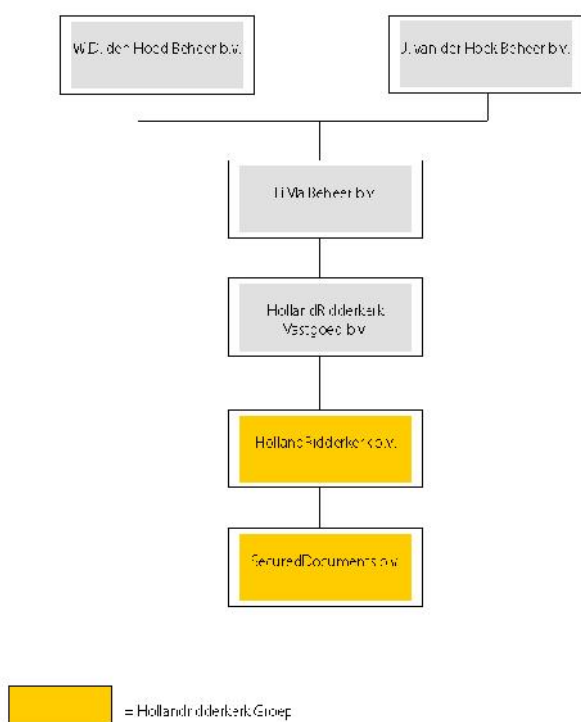
1.2 Toepassingsgebied

1.2.1 Organizational boundary

HollandRidderkerk b.v. (moedermaatschappij) heeft één vestiging aan de Kolenbranderstraat 14, 2984 AT te Ridderkerk. HollandRidderkerk b.v. (KvK 24091789) kent één dochter te weten: SecuredDocuments b.v. (KvK 24190036).

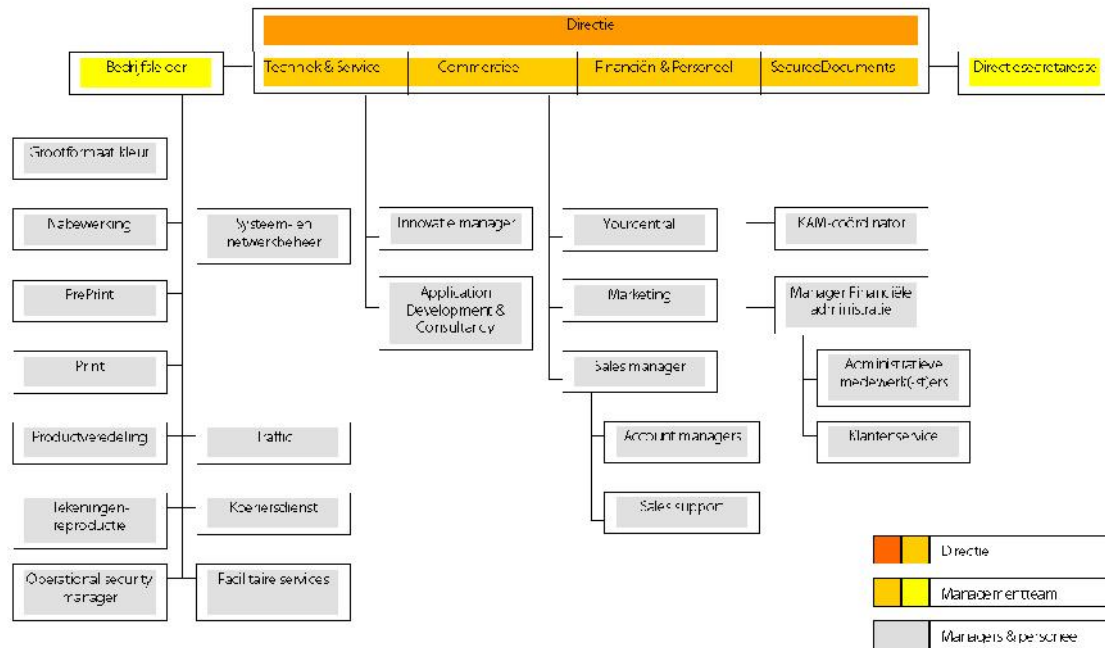
Zij vormen de Hollandridderkerk Groep waar HollandRidderkerk voor SecuredDocuments de moeder- en tevens de productiemaatschappij is en SecuredDocuments een verkoopmaatschappij van secured werk voor HollandRidderkerk. De organizational boundary is vastgesteld volgens de controle benadering, de financiële controle. De Hollandridderkerk Groep is verantwoordelijk voor 100% van de GHG emissies die vrijkomen bij de bedrijfsvoering.

De Hollandridderkerk Groep zal verder aangeduid worden als Hollandridderkerk. De B.V. structuur ziet er als volgt uit:



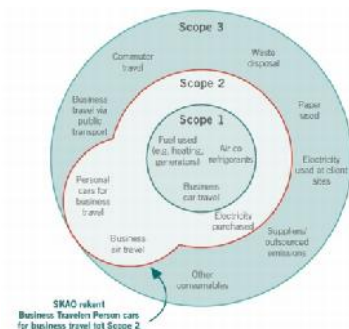
Het onderstaande organogram geeft de algemene structuur van Hollandridderkerk weer.

Energiemanagementprogramma



1.2.2 Operational boundary

Om de operational boundary af te bakenen is gebruik gemaakt van de scope indeling volgens het CO₂ - Prestatieladder-protocol van de Stichting Klimaatvriendelijk Aanbesteden & Ondernemen (SKAO) door middel van het invoeren van data in de Milieubarometer van de Stichting Stimular. De Milieubarometer kwantificeert en berekent de CO₂-emissie in tonnen en geeft de emissieaspecten van scope 1, scope 2 en scope 3 weer volgens het CO₂ - Prestatieladder-protocol van SKAO. De data ten behoeve van de invoer komen uit facturen (opgeslagen in Alchemy), diverse registraties en eventueel geschatte data.



De volgende significante energieaspecten en -stromen geldend voor Hollandridderkerk zijn per scope geïnventariseerd en vastgelegd:

Scope 1: Direct CO₂-emissies

- Brandstoffen
 - Aardgas voor verwarming in m³ (Eneco Profielgas)
- Emissies
 - Koudemiddel - R407c
- Goederenvervoer
 - Bestelwagen in km (gereden km's van kilometervreters)

Scope 2: Indirecte CO₂-emissies

- Elektriciteit
 - Ingekochte elektriciteit in kWh (Eneco EcoPower2, groenmix)
- Zakelijk verkeer
 - Personenwagen in km (gereden km's van koeriersdienst)

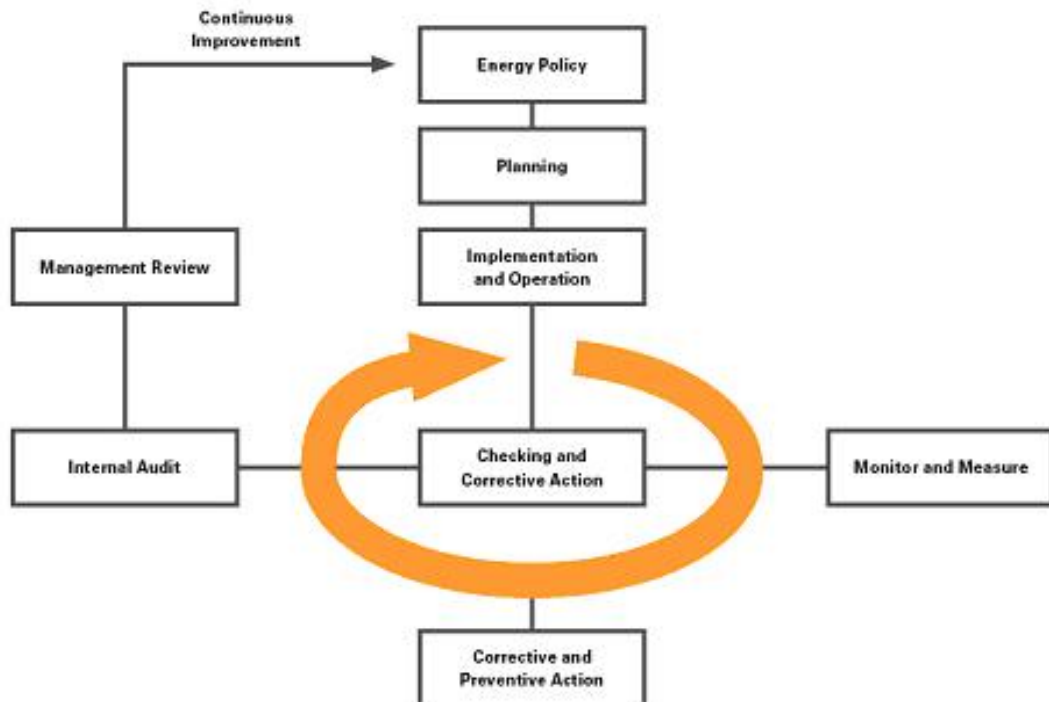
Scope 3: Overige indirecte CO₂-emissies

- Water en afvalwater
 - Drinkwater in m³
 - Afvalwater in VE
- Goederenvervoer
 - Uitbesteed wegtransport (per palletplaats km)
 - Uitbesteed wegtransport (per pakket via Postnl en DHL)

Hoewel scope 3-emissies niet meegenomen hoeven te worden voor niveau 3 neemt Hollandridderkerk deze emissies mee in de rapportage omdat het verzenden van pakketten via Postnl en / of DHL een belangrijk onderdeel vormt van de aangeboden service naar haar klanten.

1.3 Continue verbetering

Het energiebeleid is gericht op continue verbetering van alle bedrijfsprocessen ten aanzien van het energiegebruik en -verbruik. Hierin spelen alle medewerkers en de diverse afdelingen een zeer belangrijke rol.



2. Energiebeleid

2.1 Energiebeleidsverklaring

Hollandridderkerk is een innovatief grafimediabedrijf, dat haar relaties professionele ondersteuning biedt bij hun publishing- en communicatieactiviteiten. Hollandridderkerk wil marktleider in de grafische branche zijn en zal haar klanten constant verrassen met nieuwe applicaties, duurzame producten en duurzame diensten.

De directie geeft de zorg voor het milieu daarom hoge prioriteit bij haar bedrijfsvoering en geeft vorm aan haar maatschappelijke verantwoordelijkheid en betrokkenheid door het begrip 'duurzaam ondernemen' concreet na te streven en toe te passen aan de hand van haar kwaliteitsmanagementsysteem volgens NEN-ISO 9001:2008 (certificaat), haar milieumanagementsysteem volgens NEN-ISO 14001:2004 (certificaat) en haar security managementsysteem volgens CWA 14641:2009 (certificaat).

Hollandridderkerk heeft een energiebeleid opgesteld dat gekoppeld is aan haar kwaliteit-, milieu- en securitybeleid en waarin voortdurend gestreefd wordt naar:

- het voldoen aan de relevante wet- en regelgeving en andere eisen die relevant zijn voor het energiegebruik van haar organisatie;
- continue verbetering van de energie-efficiency;
- het nemen van passende energie reductiemaatregelen;
- het meten, registreren en controleren van de verschillende energiegebruikcijfers;
- het actief betrekken van alle medewerkers bij de uitvoering van het energiebeleid;
- het zorgvuldig beoordelen van compensatie en energiezuinige alternatieven.

Om vorm te geven aan haar energiebeleid heeft Hollandridderkerk een energiemangement-systeem volgens NEN-EN 16001 opgezet, waarin:

- het energiegebruik systematisch wordt beoordeeld;
- de (significante) energiestromen in kaart zijn gebracht en worden geactualiseerd;
- energiereductiemaatregelen zijn geformuleerd, gepland en worden uitgevoerd;
- het resultaat van die energiereductiemaatregelen periodiek wordt beoordeeld;
- geformuleerde doelstellingen halfjaarlijks worden geactualiseerd en gecommuniceerd;
- het management periodiek wordt geïnformeerd over de voortgang.

Het energiebeleid zal tijdens het management review 2011 in maart 2012 voor de eerste keer worden geëvalueerd.

Deze energiebeleidsverklaring is voor iedere belanghebbende opvraagbaar en is tevens inzichtelijk op de website www.hollandridderkerk.nl onder de kop 'CO₂-Prestatieladder'.

Ridderkerk, 1 juni 2011



Arno de Winter
Directeur



Marten Veenstra
Directeur

3. Planning

3.1 Identificatie en beoordeling van energieaspecten

De energieaspecten en -stromen zijn vastgesteld volgens het CO₂-Prestatieladder-protocol door de Milieubarometer van Stichting Stimular. De volgende significante energieaspecten en -stromen zijn per scope geïnventariseerd en vastgesteld:

Scope	Energieaspect	Energiestroom	Eenheid
Scope 1			
	Brandstoffen	Aardgas voor verwarming	m ³
	Emissies	Koudemiddel - R407c	kg
	Goederenvervoer	Bestelwagen (kilometervreter)	km
Scope 2			
	Elektriciteit	Ingekochte elektriciteit	KWh
	Zakelijk verkeer	Personenwagen (koeriersdienst)	km
Scope 3			
	Water en afvalwater	Drinkwater	m ³
		Afvalwater	VE
	Goederenvervoer Uitbesteed wegtransport	per palletplaats	km
	Goederenvervoer Uitbesteed wegtransport	via Postnl en DHL	pakket

3.2 Wettelijke en andere eisen

Hollandridderskerk conformeert zich aan de van toepassing zijnde wettelijke en andere eisen met betrekking tot de energieaspecten.

De wettelijke eisen; deze komen voort uit:

- Nationale en internationale eisen;
- Landelijke, provinciale of gemeentelijke eisen;
- Eisen opgenomen in de vergunning.

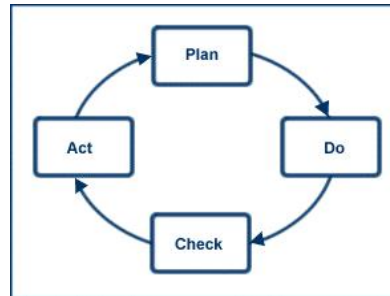
Andere eisen; deze komen voort uit:

- Eigen beleid;
- Overeenkomsten/afspraken met overheidsinstanties;
- Overeenkomsten/afspraken met klanten;
- Niet-wettelijke richtlijnen;
- Vrijwillige gedragscodes of praktijkrichtlijnen;
- Vrijwillige milieukeur of verbintenissen tot productzorg;
- Eisen van brancheverenigingen;
- Overeenkomsten met buurtgroepen of niet-gouvernementele organisaties (NGO's);
- Openbare verplichtingen van de organisatie.

De naleving van wettelijke en andere eisen ligt in de handen van de KAM-coördinator. Hij controleert 2 x per jaar of de wettelijke en andere eisen die van toepassing zijn op de milieu- en energieaspecten nog actueel zijn.

3.3 Doelstellingen, taakstellingen en programma's m.b.t. energie

Het energiemanagementsysteem maakt onderdeel uit van het kwaliteit- (ISO 9001), het milieumanagementsysteem (ISO 14001) en het security managementsysteem (CWA 14641) en is opgesteld volgens de plan - do - check -act cyclus. Deze manier dwingt Hollandridderkerk tot continue verbeteringen.



De directie stelt in 'Missie, Visie, Strategie en Doelstellingen' en tijdens het management review verbeterdoelstellingen op ten behoeve van het kwaliteit-, security- en milieubeleid waaronder energiereductiemaatregelen. Deze doelstellingen en maatregelen zijn opgenomen en vertaald in de zogenaamde voortgangsformulieren.

De geformuleerde (milieu-)doelstellingen en energiereductiemaatregelen zullen tijdens het jaarlijkse management review geëvalueerd en geactualiseerd worden. Tevens zullen in het management review nieuwe doelstellingen en reductiemaatregelen worden opgesteld mede naar aanleiding van de CO₂-footprint. Er wordt onderscheid gemaakt tussen korte termijndoelstellingen (1 jaar) en lange termijndoelstelling (8 jaar) geldend voor de meest significante energieaspecten zoals gasgebruik (scope 1) en ingekochte elektriciteit (scope 2).

De opgestelde (milieu-)doelstellingen en energiereductiemaatregelen zijn SMART opgesteld en opgenomen in het 3.B.1 Energiereductieplan (*jaartal*). Periodiek zullen de milieudoelstellingen en energiereductiemaatregelen intern en extern gecommuniceerd (zie 3.C.2 Communicatieplan) worden.

Halfjaarlijks zal Hollandridderkerk haar Carbon footprint (3.A.1 Emissie-inventarisatie (*jaartal*)) intern en extern communiceren.

4. Implementatie en uitvoering

4.1 **Middelen, taakverdeling, verantwoordelijkheid en bevoegdheid**

4.1.1 *Middelen*

De directie stelt voldoende middelen (tijd, financiële middelen, personeel) ter beschikking die nodig zijn om de geformuleerde reductiemaatregelen en (milieu-)doelstellingen uit te voeren rekening houdend met het correct functioneren van het bedrijf inclusief de diverse managementsystemen. De eisen die de directie stelt aan deze middelen zijn dezelfde eisen die een overheids- of keuringsinstantie stelt. Er worden geen standaardbudgetten of eisen vastgesteld voor de benodigde middelen wat de flexibiliteit vergroot.

4.1.2 *Taakverdeling, verantwoordelijkheid en bevoegdheid*

Directie

De directie bepaald het te voeren beleid, doet investeringen en stelt financiële middelen beschikbaar voor de uitvoering van het energiebeleid. De directie bepaald in de Missie, Visie, Strategie en Doelstellingen het energiebeleid. Zij communiceert zowel intern als extern over het beleid.

Managementteam

Het managementteam bestaande uit de directie, de bedrijfsleider en de directiesecretaresse. bespreekt tijdens het managementoverleg zaken aangaande het energiebeleid. De betrokkenheid van de directie en het managementteam beperkt zich hierdoor niet tot alleen het management review. Indien wenselijk zullen resultaten van dit overleg intern en/of extern gecommuniceerd worden.

Directievertegenwoordiger

De directievertegenwoordiger is de directeur Financiën en Personeel. De directievertegenwoordiger is verantwoordelijk voor het energiebeleid. Hierover voert de directievertegenwoordiger regelmatig overleg met de KAM-coördinator. De directievertegenwoordiger bespreekt zaken aangaande het energiebeleid in het managementoverleg.

KAM-coördinator

De KAM-coördinator is verantwoordelijk voor de uitvoering van het energiebeleid en voert daarover overleg maandelijks met de directievertegenwoordiger. Ook zal de KAM-coördinator (na goedkeuring door de directie) het vastgestelde beleid in nauw overleg met betrokkenen (directie, MT, leidinggevenden en medewerkers) bespreken en uitvoeren.

Managers

De managers zijn verantwoordelijk voor de uitvoering van het door de directie goedgekeurde energiebeleid. Zij worden geacht om mee te denken en voorstellen te doen ten aanzien van verbeteringen op het gebied van energie-efficiency.

Personeel

Alle medewerkers zullen de werkzaamheden uitvoeren volgens het opgestelde beleid en de op dat moment geldende procedures. Ook zij worden geacht om mee te denken en voorstellen te doen ten aanzien van verbeteringen op het gebied van energie-efficiency.

4.2 **Bewustzijn, training en bekwaamheid**

Alle medewerkers zijn bekend met en zich bewust van hun taken en verantwoordelijkheden ten opzichte van Kwaliteit, Arbo en Milieu (waaronder energie).

De directeur Financiën & personeel, de bedrijfsleider en de managers/leidinggevenden zijn verantwoordelijk voor een optimaal personeelsbeleid waarbij de nodige aandacht aan opleiding en training en/of instructies van het uitvoerend personeel wordt besteed. Opleidingen en trainingen maken onderdeel uit van het kwaliteit- en milieu-, energie- en

securitybeleid. Door te voldoen aan het vastgestelde profiel voor de verschillende functies wordt direct de kwaliteit van de medewerkers geborgd. Deze opleiding kunnen interne en externe opleidingen/trainingen omvatten.

4.3 Communicatie

4.3.1 *Interne communicatie*

De interne communicatie is gericht op het informeren van alle medewerkers over het energiebeleid en de reductiedoelstellingen. Mede dankzij hun inbreng, kennis en medewerking kan invulling gegeven worden aan het energiebeleid, het behalen van de geformuleerde doelstellingen en de energiereductie.

4.3.2 *Interne communicatiemiddelen*

De interne communicatie vindt plaats door middel van:

- ❑ Website (www.hollandridderkerk.nl en www.secureddocuments.nl);
- ❑ Holland Info Mail (HIM) en Holland Info Mail Special (jaarverslag);
- ❑ MVO-rapport;
- ❑ Diverse overlegvormen;
- ❑ Persoonlijke gesprekken;
- ❑ Voortgangsformulieren.

4.3.3 *Overzicht interne communicatiedoelstelling*

Communicatiemiddel	Boodschap	Planning	Verantwoordelijke
Website	CO ₂ -footprint en CO ₂ - reductiedoelstellingen	halfjaarlijks	KAM-coördinator
	energiebeleid en -reductiedoelstellingen	halfjaarlijks	Directie, MT, KAM-coördinator
Holland Info Mail	Publicatie beleid, ontwikkelingen, doelstellingen,	Ad hoc	Directie, directiesecretaresse
	energiebeleid en -reductiedoelstellingen	halfjaarlijks	Directie, MT, KAM-coördinator
MVO rapport	Publicatie MVO-beleid, ontwikkelingen en CO ₂ - footprint	1 x per jaar en bij tussentijdse wijzigingen	Directie, KAM-coördinator, Marketing
Diverse overlegvormen	Bedrijfsbeleid, verbeterpunten, innovatie, doelstellingen, CO ₂ - footprint en CO ₂ -reductie-doelstellingen	Periodiek	Directie, MT, afdelingsmanagers, innovatiemanager
Persoonlijke gesprekken	Bedrijfsbeleid, persoonlijke ontwikkeling en doelstellingen	Ad hoc	Directie, MT, afdelingsmanagers
Voortgangsformulieren	Corrigerende en preventieve maatregelen en verbeterdoelstellingen	Ad hoc en bij tussentijdse wijzigingen	Directie, MT, KAM-coördinator, afdelingsmanagers

4.3.4 *Externe communicatie*

De externe communicatie is gericht op het informeren van klanten, prospects, leveranciers, bevoegd gezag en andere belanghebbenden over het energiebeleid en -reductiedoelstellingen van Hollandridderkerk en het breed uitdragen van het milieubeleid van Hollandridderkerk om op deze manier anderen aan te sporen eveneens hun CO₂-uitstoot te verminderen en de zorg van het milieu meer of een nog betere invulling te geven.

4.3.5 *Externe communicatiedoelstellingen*

De externe communicatie vindt plaats door middel van

- Website (www.hollandridderkerk.nl en www.secureddocuments.nl);
- MVO-rapport;
- Contracten;
- Mailings.

4.3.6 *Overzicht externe communicatiedoelstelling*

Communicatiemiddel	Boodschap	Planning	Verantwoordelijke
Website	CO ₂ -footprint en CO ₂ -reductiedoelstellingen	halfjaarlijks	KAM-coördinator
	energiebeleid en -reductiedoelstellingen	halfjaarlijks	Directie, MT, KAM-coördinator
MVO rapport	Publicatie MVO-beleid, ontwikkelingen en CO ₂ -footprint	1 x per jaar en bij tussentijdse wijzigingen	Directie, KAM-coördinator, Marketing
Contracten	Publicatie MVO-beleid, indien wenselijk CO ₂ -footprint en CO ₂ -reductiedoelstellingen	Periodiek	Directie, Sales manager, account managers
Mailings	Publicatie (MVO-)beleid, bedrijfsontwikkelingen	Ad hoc	Directie, Marketing

4.4 Documentatie van het energie managementsysteem

Het opstellen, het implementeren en het onderhouden van het energie managementsysteem is in handen van de KAM-coördinator.

4.5 Beheersing van de documenten

De KAM-coördinator beheert de interne en externe documenten die betrekking hebben op de diverse managementsystemen met behulp van een referentielijst. Op deze referentielijst staat wie over welk document beschikt, welke versie actueel is, waar het originele document zich bevindt en wie verantwoordelijk is voor het aanbrenge van wijzigingen.

4.6 Beheersing van de werkzaamheden

Hollandridderkerk beoordeelt de werkzaamheden die samenhangen met de meest significante energieaspecten. Om de werkzaamheden te beheersen zijn en / of worden (milieu-)doelstellingen en energiereductiemaatregelen opgesteld met de afweging of de doelstelling of maatregel relevant en haalbaar is.

Hollandridderkerk heeft procedures en richtlijnen (eigen eisen) opgesteld voor:

- Energielabel wagenpark;
- Inkoop groene stroom;
- Inkoop van machines en apparatuur (BAT's en energiezuinigheid);
- Kwaliteit en milieu.

5. Controle

5.1 Monitoring en meting

Hollandridderkerk zal halfjaarlijks intern en extern haar energieverbruik en haar CO₂-emissie rapporteren. De KAM-coördinator is verantwoordelijk voor het inventariseren en analyseren van de benodigde gegevens. De gegevens van het energieverbruik worden gemeten op basis van de door de diverse leveranciers verstrekte gegevens (facturen) en door eigen registraties en metingen. Alle facturen van leveranciers worden ingescand in Alchemy.

5.2 Beoordeling van de naleving

De halfjaarlijkse controle, het management review en de interne audits vormen een optimale beoordeling op:

- Het energiebeleid;
- Het energiemanagementsysteem;
- De voortgang van de (milieu-)doelstellingen en de energiereductiemaatregelen;
- De wettelijke en andere eisen;
- De documentatie en registraties.

5.3 Afwijkingen, corrigerende en preventieve maatregelen

De energiereductiemaatregelen worden halfjaarlijks beoordeeld. Indien zij niet het beoogde resultaat opleveren kunnen de doelstellingen en de maatregelen bijgestuurd worden of desgewenst kunnen er corrigerende of preventieve maatregelen getroffen worden.

5.4 Beheersing van registraties

Ten behoeve van het energieverbruik en de CO₂-emissie houden diverse medewerkers registraties bij die de KAM-coördinator verzamelt en nodig heeft voor het invullen van de Milieubarometer. In de onderstaande tabel zijn de significante energieaspecten en -stromen vermeld met de gegevensbron en registratiebron. De registraties worden minimaal 5 jaar bewaard.

Energieaspect	Energiestroom	Gegevensbron	Registratiebron
Brandstoffen	Aardgas voor verwarming	Maandfacturen Meterstand	Alchemy
Emissies	Koudemiddel - R407c	Onderhoudsrapport	Map Manager Facilitaire services
Goederenvervoer	Bestelwagen (kilometervreters)	Declaratieformulieren	Map AMFA
Elektriciteit	Ingekochte elektriciteit	Maandfacturen Meterstand	Alchemy
Zakelijk verkeer	Personenwagen (koeriersdienst)	Check list	Map Coördinator Koeriersdienst
Water en afvalwater	Drinkwater	Jaarfactuur	Alchemy
	afvalwater	Jaarfactuur	Alchemy
Goederenvervoer Uitbesteed wegtransport	per palletplaats	Maandfacturen	Alchemy
Goederenvervoer Uitbesteed wegtransport	via Postnl en DHL	Maandfacturen	Alchemy

5.5 Interne audit van het energiemanagementsysteem

Hollandridderkerk hanteert een intern auditsysteem waarbij door eigen medewerkers vooraf geplande en gecoördineerde audits binnen het bedrijf worden uitgevoerd. Op die manier wordt het effect van de managementsystemen getest. De aangestelde interne auditors hebben geen directe verantwoordelijkheid over de activiteiten die zij controleren. Door onpartijdigheid wordt het effect geoptimaliseerd.

Het energiemanagementsysteem wordt minimaal 1 x per jaar geaudit middels de compliance audit en tijdens de interne audits, omdat de diverse normen zijn ondergebracht in het managementsysteem volgens ISO 9011 - ISO14001 – EN 16001.

6. Directiebeoordeling

6.1 Algemeen

Met een frequentie van minimaal één maal per jaar (tenzij vaker wenselijk is) zal de directie en management in het bijzijn van de KAM-coördinator het kwaliteitsmanagementsysteem, het milieumanagementsysteem, het security managementsysteem, FSC Chain of Custody en het geïntegreerde energimanagementsysteem beoordelen op functioneren en op geschiktheid. Bij deze beoordeling wordt uitgegaan van de normen van ISO 9001, ISO 14001, CWA 14641, FSC CoC, ISO 14064 en EN 16001.

6.2 Input voor de directiebeoordeling

Ter voorbereiding op het management review draagt de KAM-coördinator onderwerpen aan van de door de directie en management van Hollandridderkerk en SecuredDocuments te beoordelen input. De te bespreken onderwerpen worden ondersteund door de volgende documenten:

- actielijst naar aanleiding van de audits;
- openstaande acties eerdere audits;
- audit matrix (*jaartal*);
- controle naleving wettelijke en andere eisen;
- rapportage serviceformulieren en milieuklachten;
- overzicht ingevoerde gegevens in SOBS (vanaf MT review 2011 LOEP);
- overzicht foutief ingevoerde gegevens in SOBS (vanaf MT review 2011 LOEP);
- rapportage van de serviceformulieren;
- verbeterpunten afdelingen (voortgangsformulieren op netwerk);
- overzicht en uitwerking doelstellingen (*jaartal*);
- klanttevredenheidonderzoek en uitwerking;
- Milieubarometer.

De punten van input zijn :

- Audits en resultaten;
- Beoordelingen van naleving van de wettelijke en andere eisen;
- Communicatie van externe belanghebbenden inclusief milieuklachten;
- Proces- en milieuprestaties en productconformiteit;
- Status van corrigerende en preventieve maatregelen;
- Realisatie doel- en taakstellingen (inclusief energie- en CO₂ reductie in MT review 2011);
- Acties die dienen te worden uitgevoerd op grond van vorige directiebeoordelingen;
- Veranderende omstandigheden inclusief ontwikkeling in wettelijke en andere eisen die betrekking hebben op de milieuaspecten;
- Verbetervoorstellen;
- Analyse van de leveranciersbeoordeling ;
- Risk Inventory Checklist;
- Tevredenheid.

6.3 Output van directiebeoordeling

De punten van de output zijn:

- Verbeteringen ten aanzien van het KMS, MMS, SMS, FSC en EMS (vanaf MT review 2011);
- Verbetering van producten en diensten;
- Voorziening in benodigde middelen;
- Voortgang.

De resultaten (output) worden besproken met de betrokken medewerkers.

De KAM-coördinator is verantwoordelijk voor de archivering van de verkregen rapportage en de daaruit voortvloeiende stukken. Al deze documenten worden voor een periode van 5 jaar bewaard. De documenten zijn inzichtelijk voor alle aanwezigen van het management review

7. Bijlage

Energie reductiedoelstellingen 2011

7.1 Scope indeling

Scope	Energieaspect	Energiestroom	Eenheid
Scope 1			
	Brandstoffen	Aardgas voor verwarming	m ³
	Emissies	Koudemiddel - R407c	kg
	Goederenvervoer	Bestelwagen (kilometervreter)	km
Scope 2			
	Elektriciteit	Ingekochte elektriciteit	KWh
	Zakelijk verkeer	Personenwagen (koeriersdienst)	km
Scope 3			
	Water en afvalwater	Drinkwater	m ³
		Afvalwater	VE
	Goederenvervoer Uitbesteed wegtransport	per palletplaats	km
	Goederenvervoer Uitbesteed wegtransport	via Postnl en DHL	pakket

7.2 Historische gegevens

Het energie reductieprogramma start in 2010 met als referentiejaar 2008. In het onderstaande tabel wordt per energieaspect en -stroom het verbruik in eenheid en de uitstoot in ton CO₂ weergegeven. Doelstellingen worden mede op dit resultaat opgesteld.

Energieaspect	2008 (referentiejaar)			2010		
	gegeven	eenheid	ton CO ₂	gegeven	eenheid	ton CO ₂
Scope 1						
Brandstoffen	28.935	m ³	52,8	30.099	m ³	54,9
Emissies	0	kg	0	0	kg	0
Goederenvervoer	271.911	km	57,1	256.370	km	53,8
Scope 2						
Elektriciteit (groene stroom ongespec. v.a. 2010)	1.070.10	kWh	503	937.881	kWh	427 -145
Zakelijk verkeer	150.202	km	31,5	221.474	km	46,5
Scope 3						
Drinkwater	1.139	m ³	0,339	991	m ³	0,295
Afvalwater	40	ve	1,59	22	ve	0,877
Goederenvervoer	7.381	pakket	2,83	12.777	pakket	4,91
Totale CO₂			649			443

7.3 Inventarisatie energiereductiemaatregelen en (milieu-)doelstellingen

7.3.1 Korte termijn doelstellingen

Op basis van de ingevoerde gegevens over 2010 is de totale CO₂-uitstoot **443 ton CO₂** equivalenten. Hollandridderkerk wil een reductie nastreven van minimaal 2 % op de totale CO₂-emissie in 2011 ten opzichte van 2010. Dit houdt in dat de totale CO₂-emissie over 2011 bij een gelijkblijvende bedrijfsvoering 434 ton CO₂ mag bedragen te realiseren door:

- ❑ Reductie gasgebruik 2011 met 2 % ten opzichte van 2010;
- ❑ Reductie ingekochte elektriciteit 2011 met 2 % ten opzichte van 2010.

N.B. De haalbaarheid van de totale CO₂-emissie in 2011 hangt mede af van het SMK-keurmerk, dat Eneco behaalt op groene stroom.

Energieaspect	2010			Doelstelling 2011		
	gegeven	eenheid	ton CO ₂	gegeven	eenheid	ton CO ₂
Scope 1						
Brandstoffen	30.099	m ³	54,9	-/-		53,8
Emissies	0	kg	0	-/-		0
Goederenvervoer	256.370	km	53,8	-/-		52,7
Scope 2						
Elektriciteit	937.881	kWh	427	-/-		418
Waarvan groene stroom ongespecificeerd			-145			(-142)
Zakelijk verkeer	221.474	km	46,5	-/-		45,6
Scope 3						
Drinkwater	991	m ³	0,295	-/-		0,2891
Afvalwater	22	ve	0,877	-/-		0,859
Goederenvervoer	12.777	pakket	4,91	+/+		5,15
Totale CO₂			443			434

In de reductiemaatregelen is rekening gehouden met een stijging van het energieaspect 'Goederenvervoer Uitbestede wegtransport (per pakket via Postnl en DHL)'. Naar alle waarschijnlijkheid zal het aantal pakketten in 2011 toenemen omdat in de doelstelling 'zakelijk verkeer' het reduceren van de uitlaatgassen is opgenomen door:

- ❑ meer werk uit te besteden aan pakketdiensten zoals Postnl en DHL;
- ❑ klanten te stimuleren om hun opdrachten via Postnl of DHL te ontvangen.

7.3.2 Lange termijn doelstelling

Het doel van Hollandridderkerk is om de komende 8 jaar minimaal 2 % per jaar te reduceren op de totale CO₂-emissie ten opzichte van ieder voorgaand jaar. Hollandridderkerk wil dit bereiken door het nastreven van de geformuleerde doelstellingen geldend voor de meest significante energieaspecten zoals gasgebruik (scope 1) en ingekochte elektriciteit (scope 2).

	2011	2012	2013	2014	2015	2016	2017	2018
Reductie totale CO ₂	434	425	417	409	401	393	385	377

7.4 Realisatie energie reductiemaatregelen en (milieu-)doelstellingen

Hieronder staan de geformuleerde (milieu-)doelstellingen en energiereductiemaatregelen die zijn opgesteld door de directie in 'Missie, Visie, Strategie en Doelstellingen', tijdens het management review en naar aanleiding van de uitkomst van de CO₂-footprint 2010. Deze maatregelen en doelstellingen zijn opgenomen en vertaald in de voortgangsformulieren.

Direct (scope 1)

Brandstoffen

(milieudoelstelling 59)

Het gebruik van gas/milieubelasting door gasgebruik terug dringen door:

- In de afsluitronde controle op stand verwarming (thermostaat knop max. op stand 2);
- Onderzoek om de installatie in het weekend 'down' te laten gaan;
- Mogelijkheid om het huidige gas te vervangen door groen gas.

Emissies

(milieudoelstelling 63)

In SLA met onderhoud-/installatiebedrijf een artikel (laten) opnemen dat is toegespitst op het gebruik, het verwerken en het recyclen van toegepaste koelmiddelen (Koudemiddel R407c).

Indirect (scope 2)

Elektriciteit

(milieudoelstelling 62)

In 2011 het energieverbruik terug brengen door:

- Aanschaf nieuwe machines (duurzaam inkopen en BAT's);
- Uitzetten van machines wanneer niet in gebruik;
- Uitzetten monitor van pc tijdens pauzes;
- Oude CRT-monitoren vervangen voor platte schermen;
- Uitdoen verlichting indien niemand meer aanwezig is in ruimte;
- Instellen energiestand op de diverse machines/printers;
- Onderzoek naar vervangen TL-verlichting door LED-verlichting;
- Attenderen medewerkers op o.a. uitdoen monitor, verlichting, e.d. einde werktijd.

Zakelijk verkeer

(milieudoelstelling 67)

Het reduceren van de uitlaatgassen door:

- Bij vervanging van het wagenpark te kiezen voor auto's met A- of B-label;
 - ✓ Dit is sinds september 2009 de doelstelling
- Inkrimping van het wagenpark;
 - ✓ Per januari 2011 zijn 3 auto's niet vervangen, waaronder een Renault Master
- Aanpassing ritten en servicegebied;
 - ✓ Per 1 juni 2011 zullen diverse ritten vervallen en is het servicegebied ingekrompen
- Meer gecombineerde ritten rijden;
 - ✓ Sinds 2007 worden de diverse ritcodes meer gecombineerd wat een besparing in wagenpark en personeel oplevert en een vermindering van CO₂-uitstoot heeft
- Meer werk uit te besteden aan pakketdiensten;
 - ✓ Sinds september 2010 wordt meer uitbesteed aan pakketdiensten zoals Postnl en DHL
- Klanten stimuleren om hun opdrachten via DHL of Postnl te ontvangen.
 - ✓ Klanten kunnen deze optie kiezen bij het plaatsen van hun opdracht in DocuManager (DocuManager is een internetapplicatie waar klanten hun opdracht kunnen plaatsen en waarin zij hun digitale bestand(-en) mee kunnen sturen)

Overige indirect (scope 3)

Water en afvalwater

Tijdens de verbouwing van en de extra aanbouw aan ons pand zijn in 2005 de volgende maatregelen reeds genomen:

- ✓ Waterbesparende urinoirs
- ✓ Waterbesparende toiletreservoirs
- ✓ Mengkranen met sensor

Goederenvervoer

Naar alle waarschijnlijkheid zal het aantal pakketten van 'uitbesteed wegtransport (per pakket)' vanaf 2011 toenemen omdat in de doelstelling 'zakelijk verkeer' het reduceren van de uitlaatgassen is opgenomen:

- ❑ Om meer werk uit te besteden aan pakketdiensten;
- ❑ De klanten te stimuleren om hun opdrachten via DHL of Postnl te ontvangen.

Algemene reductiemaatregelen

(milieudoelstelling 60 en 68)

- ❑ Onderzoek naar de mogelijkheden (en kosten) om de gehele bedrijfsvoering CO₂-neutraal te maken;
- ❑ Het opzetten van een adviesteam, bestaande uit diverse medewerkers van diverse afdelingen en een stimuleringsprogramma waarmee de algehele bewustwording omtrent alle milieugerelateerde zaken bevorderd zal worden.

7.5 Overzicht realisatie reductiemaatregelen en (milieu-)doelstellingen

In de onderstaande tabel zijn de reductiemaatregelen en (milieu-)doelstellingen opgenomen waarbij per maatregel/doelstelling is aangegeven wat de prioriteit is, wie verantwoordelijk is en wanneer de maatregel doorgevoerd moet zijn. Prioriteit 1 geeft aan dat de maatregel zo spoedig mogelijk wordt uitgevoerd en/of ingevoerd, prioriteit 2 geeft aan dat de maatregel/doelstelling in 2011 wordt uitgevoerd en/of ingevoerd en prioriteit 3 geeft aan dat de maatregel/doelstelling in de loop der tijd in overweging genomen zal worden.

7.5.1 *Overzicht TVB en prioriteit*

Scopeaspect	Reductiemaatregel / (milieu-)doelstelling	TVB	Prioriteit
Brandstoffen	<p>1. Het gebruik van gas/milieubelasting door gasgebruik terug dringen door:</p> <ul style="list-style-type: none"> ❑ In de afsluitronde controle op stand verwarming (thermostaat knop max. op stand 2) ❑ Onderzoek om de installatie in het weekend 'down' te laten gaan ❑ Mogelijkheid om het huidige gas te vervangen door groen gas 	Directie	1 1 1
Emissies	<p>2. In SLA met onderhouds-/installatiebedrijf een artikel (laten) opnemen dat is toegespitst op het gebruik, het verwerken en het recyclen van toegepaste koelmiddelen (Koudemiddel R407c).</p>	Directie	2
Elektriciteit	<p>3. In 2011 het energieverbruik terug brengen door:</p> <ul style="list-style-type: none"> ❑ Aanschaf nieuwe machines (duurzaam inkopen en BAT's) ❑ Uitzetten van machines wanneer niet in gebruik ❑ Uitzetten monitor van pc tijdens pauzes ❑ Oude CRT-monitoren vervangen voor platte schermen ❑ Uitdoen verlichting indien niemand meer aanwezig is in ruimte ❑ Instellen energiestand op de diverse machines/printers ❑ Onderzoek naar vervangen TL-verlichting door LED-verlichting ❑ Attenderen medewerkers op o.a. uitdoen monitor, verlichting, e.d. einde werktijd 	Allen	2 1 1 2 1 1 2 1

Zakelijk verkeer	<p>4. Het reduceren van de uitlaatgassen door:</p> <ul style="list-style-type: none"> <input type="checkbox"/> Bij vervanging van het wagenpark te kiezen voor auto's met A- of B-label <input type="checkbox"/> Inkrimping van het wagenpark <input type="checkbox"/> Aanpassing ritten en servicegebied <input type="checkbox"/> Meer gecombineerde ritten rijden <input type="checkbox"/> Meer werk uit te besteden aan pakketdiensten <input type="checkbox"/> Klanten stimuleren om hun opdrachten via DHL of Postnl te ontvangen 	Directie, Sales, Koeriersdienst	2
Algemeen	<ul style="list-style-type: none"> <input type="checkbox"/> Onderzoek naar de mogelijkheden (en kosten) om de gehele bedrijfsvoering CO₂-neutraal te maken. 	Directie	3
	<ul style="list-style-type: none"> <input type="checkbox"/> Het opzetten van een adviesteam, bestaande uit diverse medewerkers van diverse afdelingen en een stimuleringsprogramma waarmee de algehele bewustwording omtrent alle milieu-gerelateerde zaken bevorderd zal worden. 	Directie, KAM-coördinator, personeel	2

7.5.2 Overzicht geschatte kosten en planning

Reductiemaatregel / (milieu-)doelstelling	(Geschatte) kosten in €	Gereed
<p>1. Het gebruik van gas/milieubelasting door gasgebruik terug dringen door:</p> <ul style="list-style-type: none"> <input type="checkbox"/> In de afsluitronde controle op stand verwarming (thermostaat knop max. op stand 2) <input type="checkbox"/> Onderzoek om de installatie in het weekend 'down' te laten gaan <input type="checkbox"/> Mogelijkheid om het huidige gas te vervangen door groen gas 	800,- voor compensatie jaarlijks gasverbruik	Sept '11
<p>2. In SLA met onderhouds-/installatiebedrijf een artikel (laten) opnemen dat is toegespitst op het gebruik, het verwerken en het recyclen van toegepaste koelmiddelen (Koudemiddel R407c).</p>	-	Sept '11
<p>3. In 2011 het energieverbruik terug brengen door:</p> <ul style="list-style-type: none"> <input type="checkbox"/> Aanschaf nieuwe machines (duurzaam inkopen en BAT's) <input type="checkbox"/> Uitzetten van machines wanneer niet in gebruik <input type="checkbox"/> Uitzetten monitor van pc tijdens pauzes <input type="checkbox"/> Oude CRT-monitoren vervangen voor platte schermen <input type="checkbox"/> Uitdoen verlichting indien niemand meer aanwezig is in ruimte <input type="checkbox"/> Instellen energiestand op de diverse machines/printers <input type="checkbox"/> Onderzoek naar vervangen TL-verlichting door LED-verlichting <input type="checkbox"/> Attenderen medewerkers op o.a. uitdoen monitor, verlichting, e.d. einde werktijd 	N.n.b.	<i>lopend</i>
<p>4. Het reduceren van de uitlaatgassen door:</p> <ul style="list-style-type: none"> <input type="checkbox"/> Bij vervanging van het wagenpark te kiezen voor auto's met A- of B-label <input type="checkbox"/> Inkrimping van het wagenpark <input type="checkbox"/> Aanpassing ritten en servicegebied <input type="checkbox"/> Meer gecombineerde ritten rijden <input type="checkbox"/> Meer werk uit te besteden aan pakketdiensten <input type="checkbox"/> Klanten stimuleren om hun opdrachten via DHL of Postnl te ontvangen 	N.n.b.	<i>lopend</i>

5. Onderzoek naar de mogelijkheden (en kosten) om de gehele bedrijfsvoering CO ₂ -neutraal te maken.	9.000,- voor compensatie in CO ₂ projecten	Dec '11
6. Het opzetten van een adviesteam, bestaande uit diverse medewerkers van diverse afdelingen en een stimuleringsprogramma waarmee de algehele bewustwording omtrent alle milieugerelateerde zaken bevorderd zal worden.	500,- en tijd	Sept '11

7.6 Compensatiemaatregelen¹

Climate Neutral Group

Om het effect van onze 'transportbelasting' te compenseren nemen wij sinds 1 januari 2009 deel aan het programma van de Climate Neutral Group waarbij al onze transporten klimaatneutraal plaatsvinden. Naast reductiemaatregelen kan de impact van de uitstoot van broeikasgassen worden teruggebracht door compensatie. Climate Neutral Group zorgt voor compensatie van CO₂-uitstoot door te investeren in zogeheten compensatieprojecten. Deze projecten resulteren in een meetbare afname van de hoeveelheid CO₂ (en andere broeikasgassen) in de atmosfeer.

- In 2009 heeft Hollandridderkerk 111,34 ton CO₂ (certificaat CNG) gecompenseerd;
- In 2010 heeft Hollandridderkerk 103,04 ton CO₂ (certificaat CNG) gecompenseerd.

Klimaatneutrale bedrijfsvoering

Ondanks alle reductiedoelstellingen blijft er altijd een bepaalde hoeveelheid CO₂-uitstoot over die niet te reduceren is. Er bestaan mogelijkheden (CO₂-compensatie) waarbij deze onvermijdelijke CO₂-uitstoot geneutraliseerd wordt via duurzame energieprojecten. Hollandridderkerk onderzoekt de mogelijkheden (en kosten) om in 2011 de CO₂-uitstoot die tijdens haar gehele bedrijfsvoering vrij komt geheel te compenseren.

Groene stroom

Sinds 1 januari 2010 neemt de Hollandridderkerk Groep het product EcoPower2 van Eneco af. Men heeft daar nog geen SMK- Milieukeurmerk voor, maar is wel druk bezig om dit keurmerk te verkrijgen. Verwacht wordt dat dit 1 juli 2011 geregeld zal zijn. Of het dan om een C1, D of E keurmerk zal gaan is nog niet duidelijk.

Groen gas

Er loopt momenteel een onderzoek (milieudoelstelling) naar de mogelijkheden (en kosten) van Ecogas (groen gas) van Eneco.

Groene post

Er loopt momenteel een onderzoek (milieudoelstelling) om onze poststroom te compenseren. TNT Post biedt een programma waarbij het mogelijk is om de CO₂-uitstoot die vrijkomt bij het verzenden van post en pakketten te compenseren.

Mobiliteitsscan

Op 16 maart 2011 heeft OC Mobility Coaching in opdracht van Achmea Mobiliteitsmanagement de mobiliteitsscan uitgevoerd. De scan is hoofdzakelijk gebaseerd op het in kaart brengen van het woon-werkverkeer van onze medewerkers. Mede middels een adviesteam wil Hollandridderkerk bewustwording onder haar personeel creëren en hen er toe zetten een alternatief te gebruiken voor de auto voor het woon-werkverkeer.

¹ CO₂-compensatiemaatregelen vallen buiten het meetbereik van de ladder. Compensatiemaatregelen leveren dus geen bijdrage aan het behalen van een (hoger) niveau op de CO₂-Prestatieladder. Bij de CO₂-Prestatieladder gaat het in belangrijke mate ook om zelf energiezuinig te produceren en in te kopen.

Nota bene: De CO₂-Prestatieladder doet daarmee echter geen uitspraak over de maatschappelijke relevantie van dergelijke maatregelen.